

MODE D'EMPLOI HERMÈS CUT	3	FR ■
INSTRUCTIONS HERMÈS CUT	19	EN ■
GEBRAUCHSANLEITUNG HERMÈS CUT	35	DE ■
ISTRUZIONI HERMÈS CUT	51	IT ■
MANUAL DE USO HERMÈS CUT	67	ES ■
HERMÈS CUT 腕表使用说明书	83	简体中文 ■
HERMÈS CUT 腕錶使用說明書	99	繁體中文 ■
エルメスカット取扱説明書	115	日本語 ■
HERMÈS CUT 사용 설명서	131	한국어 ■



# MODE D'EMPLOI HERMÈS CUT

FR ■



## VOTRE MONTRE *HERMÈS*

Votre montre *Hermès* est équipée d'un mouvement mécanique. Elle a été soumise à tous les tests de qualité avant de quitter les ateliers horlogers d'*Hermès* à Bienne, en Suisse.

### Le mouvement

#### *Mouvement mécanique à remontage automatique*

- Fabriqué en Suisse.
- Mouvement de Manufacture *Hermès* H1912.
- Remontage par une masse oscillante qui réagit aux mouvements naturels du poignet. Celle-ci tourne et transmet son énergie au ressort du barillet.
- Réserve de marche minimale de 45 heures. Celle-ci correspond à la durée de fonctionnement de la montre sur ses propres réserves d'énergie sans apport extérieur. Le remontage manuel qui arme le mouvement n'est donc nécessaire que si vous cessez de porter votre montre pendant une durée minimale de 45 heures.

## Système de bracelets et boucles interchangeables *Hermès*

Votre montre *Hermès* est équipée d'un ingénieux système d'interchangeabilité de bracelet comme de boucle. Grâce à cette fonction, vous pourrez en changer aisément sans avoir à vous déplacer dans un point de vente *Hermès*. Si vous possédez plusieurs bracelets, vous aurez alors le loisir d'en choisir la matière ou la couleur au gré de vos envies.

FR ■

### Interchangeabilité du bracelet

Tirez la coiffe contre l'intérieur du boîtier afin de libérer le bracelet et sa barrette intégrée.

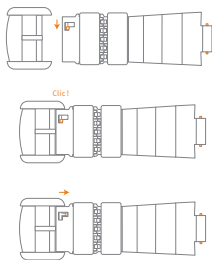


## Interchangeabilité de la boucle

L'outil livré avec votre montre vous permet de décaler légèrement l'ergot se trouvant au dos de votre boucle. Libérez ensuite l'extrémité de la boucle d'un côté puis de l'autre de l'attache.

Effectuez la même manipulation en sens inverse pour monter un nouveau bracelet ou une nouvelle boucle.

Vérifiez toujours que votre bracelet ou votre boucle soit bien fixé(e) en tirant légèrement dessus avant de porter votre montre.



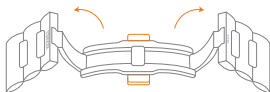
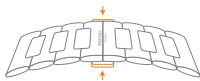
*Hermès* ne pourra être tenu responsable en cas de mauvaise manipulation lors du changement du bracelet ou de la boucle.

### La boucle papillon (bracelet en métal uniquement)

Votre bracelet en métal *Hermès* peut être muni d'une boucle articulée en deux parties.

1. L'ouverture se fait au moyen d'une pression simultanée sur les deux poussoirs latéraux de part et d'autre de la boucle.
2. La fermeture se fait au moyen d'une première pression sur la partie du dessous puis d'une dernière sur la seconde partie une fois rabattue .

Afin d'éviter que la montre ne chute lourdement, effectuez toujours ces manipulations au-dessus d'une table. *Hermès* ne pourra être tenu responsable en cas de mauvaise manipulation.



## **L'étanchéité**

Votre montre est un modèle conçu pour la vie quotidienne et les loisirs. En aucun cas elle ne peut être considérée comme un instrument de plongée.

L'étanchéité est testée à 10 bar pour l'ensemble des modèles équipés d'un mouvement mécanique sans couronne vissée.

Il est important de toujours bien repousser la couronne contre le boîtier après toute manipulation afin que l'étanchéité soit garantie.

Aucune manipulation de la couronne ne doit être effectuée au contact de l'eau, y compris lors d'éclaboussures.

	Aucune immersion	Bain Douche	Nage sportive	Apnée Snorkling	Activités sub-aquatiques profondes
<b>Étanche à 3 bar</b>	✓				
	Adapté à la vie quotidienne. Résistant à l'humidité (transpiration, pluie fine, lavage des mains) et aux éclaboussures mais inadapté aux immersions (douche, bain, natation).				
<b>Étanche à 5 bar</b>	✓	✓			
	Adapté à une immersion légère (douche, bain).				
<b>Étanche à 10 bar</b>	✓	✓	✓	✓	
	Adapté aux pratiques sportives nautiques (surf, voile, plongeon bord de piscine, natation ainsi que la plongée en apnée). Ces modèles ne sont pas homologués pour la plongée en bouteille.				
<b>Étanche à 20 bar</b>	✓	✓	✓	✓	✓
	Adapté aux pratiques sportives aquatiques jusqu'à une profondeur de 40 mètres (limite de la plongée de loisir).				

## RECOMMANDATIONS

### Recommandations d'ordre général

Lorsque vous rangez votre montre *Hermès*, il est préférable de la conserver dans la boîte d'origine ou dans un étui conçu à cet effet. Si vous possédez plusieurs montres, évitez le contact direct entre celles-ci pour éviter d'en abîmer l'aspect extérieur. Conservez votre montre *Hermès* dans un endroit bien aéré, à l'abri de l'humidité et de la chaleur. Il vous est fortement conseillé d'éviter une exposition prolongée aux rayons directs du soleil ou à une lumière intense ; en effet, les rayons ultraviolets peuvent provoquer une altération des couleurs au niveau du cadran, des aiguilles et du bracelet.

Pour nettoyer de simples traces de doigt ou de la poussière, utilisez un chiffon en microfibre propre et ne frottez jamais avec intensité.

L'utilisation de l'alcool et notamment du gel hydroalcoolique peut endommager l'esthétique des composants. Il est donc important de ne pas exposer les montres *Hermès* à ces produits.

Si par mégarde votre montre *Hermès* devait être exposée à de l'alcool ou un dérivé, rincez-la à l'eau douce, puis séchez-la avec un chiffon en microfibre propre sans jamais frotter avec intensité.

FR ■

### **Maintenance régulière du mouvement**

Comme pour tous les instruments de précision, le mouvement de votre montre *Hermès* doit faire l'objet d'un entretien et de contrôles réguliers pour lui permettre un fonctionnement optimal. Il est nécessaire d'effectuer l'entretien complet des modèles équipés d'un mouvement mécanique au minimum tous les 5 ans.

## Conserver l'étanchéité de votre montre

La résistance à l'eau de votre montre a été vérifiée conformément aux normes de fabrication *Hermès* applicables à votre modèle. La résistance à l'eau dépend du système d'étanchéité hermétique du boîtier, de la/des glace/s, de la couronne de remontoir, ainsi que de l'entretien des nombreux joints et attaches.

Nous vous recommandons d'effectuer un contrôle de l'étanchéité tous les 2 ans. Cette prestation vous est proposée à titre gracieux en visitant l'un de nos magasins *Hermès*.

Si votre montre *Hermès*, munie d'un bracelet métallique, est immergée dans l'eau de mer, il convient de la rincer à l'eau douce puis de l'essuyer et de la sécher avec un chiffon doux et sec.

L'utilisation de produits de soins (shampoing, gel douche, savon) lors d'une douche ou d'un bain peut endommager les joints d'étanchéité de votre montre. Il est important de ne pas porter votre montre *Hermès* lors de telles activités.

## Magnétisme

Notre environnement compte de plus en plus de champs magnétiques. Ceux-ci peuvent affecter la marche du mouvement. Nous vous recommandons de ne pas exposer votre montre à des champs magnétiques de forte intensité.

Ces champs magnétiques sont d'origines diverses: téléphones portables et tablettes numériques, sacs à main ou bracelets munis d'une fermeture magnétique, réfrigérateurs et four à micro-ondes, haut-parleurs et téléviseurs, sèche-cheveux et rasoirs électriques.

FR ■

## Choc physique

Un choc soudain et violent provoqué par la pratique d'un sport, comme le golf, une chute ou un choc contre le boîtier peuvent non seulement abîmer l'aspect extérieur de votre montre *Hermès* mais aussi endommager son mécanisme. Certaines pièces du mécanisme sont d'un

diamètre inférieur à 1/10<sup>ème</sup> de millimètre. Un contrôle externe de la montre ne pourra pas toujours déceler les dommages causés à ces pièces alors que ceux-ci peuvent perturber le fonctionnement de votre montre *Hermès*.

### **Choc thermique**

La fourchette de variation optimale de température de votre montre *Hermès* se situe entre 0 et 50 °C (32 et 122 °F).

- Une exposition prolongée à des températures inférieures à 0 °C (32 °F) peut provoquer un défaut de fonctionnement (ordinairement un retard).
- Une exposition prolongée à des températures supérieures à 50 °C (122 °F) peut provoquer des modifications de la marche du mouvement.

## LE BRACELET *HERMÈS*

Pour vous aider à prendre soin de votre bracelet *Hermès* en métal ou en caoutchouc, nous vous invitons à lire attentivement ces quelques conseils.

### **Au porter,**

protégez votre bracelet des éléments naturels : l'eau, le gras, la chaleur, la lumière. En cas de contact avec l'eau, essuyez-le avec un chiffon doux.

FR ■

### **Au repos,**

votre bracelet *Hermès* doit être rangé dans un environnement sec et à l'abri de la lumière.

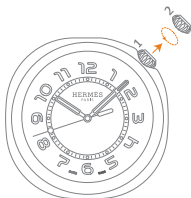
Ainsi choyé, le bracelet de votre montre *Hermès* s'embellira à votre contact et acquerra du caractère en traversant le temps.

## RÉGLAGE HEURE, MINUTE

### **IMPORTANT**

Afin de garantir le bon fonctionnement du mouvement, veuillez suivre les étapes suivantes pas à pas. La mise à l'heure est possible en tout temps.

Aucune manipulation de la couronne ne doit être effectuée au contact de l'eau, y compris lors d'éclaboussures.



## 1. Remontage manuel

### *Couronne en position 1 (position initiale)*

La couronne est complètement poussée. Position normale lorsque la montre est portée.

Si votre montre est arrêtée, remontez-la toujours manuellement pour la mettre en marche en tournant la couronne 30 fois dans le sens horaire. Elle se remontera ensuite d'elle-même automatiquement par les mouvements de votre poignet.

## **2. Mise à l'heure**

*Couronne en position 2 (position tirée)*

Tirez la couronne en position 2. Faites tourner la couronne dans le sens antihoraire pour régler l'heure.

## **3. Préparation au porter**

Repoussez la couronne en position 1 (position initiale). Le mouvement démarre et l'étanchéité est garantie.

# INSTRUCTIONS HERMÈS CUT

EN ■



## YOUR HERMÈS WATCH

Your *Hermès* watch is equipped with a mechanical movement. It has been subjected to a full set of quality tests before leaving the *Hermès* watchmaking workshops in Bienne, Switzerland.

### The movement

#### *Mechanical self-winding movement*

- Made in Switzerland.
- Manufacture *Hermès* H1912 movement.
- Wound by means of an oscillating weight that reacts to natural wrist movements; it turns and transmits its energy to the barrel spring (mainspring).
- Minimum 45-hour power reserve. The power reserve corresponds to the time the watch can run on its own energy reserves without any external supply. Manual winding to recharge the movement is thus required if you stop wearing your watch for 45 hours or more.

## ***Hermès* interchangeable system**

Your *Hermès* watch may be equipped with an ingenious interchangeable metal bracelet/rubber strap and buckle system. Thanks to this function, you will be able to change them easily without having to visit a *Hermès* point of sale. If you have several metal bracelet/rubber strap, you will thus enjoy the multiple pleasures of choosing the material or colour as you so wish.

EN ■

### **Metal bracelet/rubber strap interchangeability**

Pull the cover towards the inside of the case in order to release the metal bracelet/rubber strap and its integrated bar.

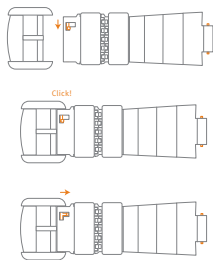


## Buckle interchangeability

The tool supplied with your watch enables you to slightly shift the catch on the back of the strap. Then release the strap on one side of the lug and then the other.

Perform the same operation in reverse order to fit a new bracelet/strap or a new buckle.

Always check that your bracelet/strap or buckle is properly secured by tugging it lightly before wearing your watch.



*Hermès* cannot be held liable for any incorrect handling when changing bracelet/strap or buckle.

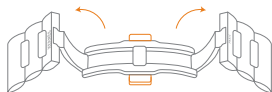
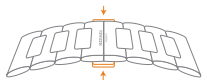
### Butterfly clasp (metal bracelet only)

Your *Hermès* metal bracelet may be fitted with a double-section articulated clasp.

1. It opens by simultaneously pressing the two pushers on either side of the buckle.
2. It closes by a first press on the lower section and then another on the second part once it is folded down.

EN ■

In order to avoid the watch taking a hard fall, always perform these operations over a table. *Hermès* cannot be held responsible for any improper handling.



## **Water resistance**

Your model is a watch designed for daily life and leisure activities. It can in no way be considered a diving instrument.

Water resistance is tested to 10 bar for all models driven by a mechanical movement and without a screw-lock crown.

It is important to always push the crown back against the case after any handling in order to guarantee water resistance.

The crown must not be handled in contact with water, including splashing.

	No immersion	Baths Showers	Sports swimming	Freediving Snorkelling	Under-water activities at greater depth
<b>Water-resistant to 3 bar</b>	✓				
	Suitable for daily use. Resistant to dampness (perspiration, gentle rain, hand-washing) and to splashing, but not suited to immersion (showers, baths, swimming).				
<b>Water-resistant to 5 bar</b>	✓	✓			
	Suitable for light immersion (showers, baths).				
<b>Water-resistant to 10 bar</b>	✓	✓	✓	✓	
	Suitable for water sports (surfing, sailing, diving off the edge of a pool, swimming as well as freediving). These models are not officially approved for scuba diving.				
<b>Water-resistant to 20 bar</b>	✓	✓	✓	✓	✓
	Suitable for underwater sports down to a depth of 40 metres (the limit for recreational scuba diving).				

## RECOMMENDATIONS

### General recommendations

When storing your *Hermès* watch, it is preferable to keep it in the original box received at the time of purchase or in a case designed for the purpose. If you own several watches, avoid contact between them to prevent aesthetic damage. Keep your *Hermès* watch in a well-ventilated place away from moisture and heat. It is strongly advisable to avoid prolonged exposure to direct sunlight or bright lighting, since ultra-violet rays may alter the colours on the dial, hands and strap.

To wipe off fingerprints or dust, use a clean microfibre cloth and never rub too hard.

The use of alcohol and especially hydroalcoholic hand-sanitizing gel can damage the appearance of components. It is therefore important not to expose *Hermès* watches to these products.

Should your *Hermès* watch be inadvertently exposed to alcohol or a derivative, rinse it in fresh water, then dry it by rubbing gently with a clean microfibre cloth.

### **Regular maintenance of the movement**

EN ■

As with all precision instruments, the movement of your *Hermès* watch must be regularly maintained and inspected in order to for it to perform at its optimum level. Models equipped with a mechanical movement should undergo a full service at least every 5 years.

## **Safeguarding the water resistance of your watch**

The water resistance of your watch has been tested in accordance with the *Hermès* production standards applicable to your model. Its water resistance depends on the hermetically sealed assembly of the case, the crystal(s), the winding crown, as well as on the maintenance of the numerous joints and lugs.

We recommend that you have the water resistance of your *Hermès* watch checked every 2 years. This service is available free of charge simply by visiting one of our *Hermès* boutiques.

If your *Hermès* watch fitted with a metal bracelet is inadvertently immersed in seawater, it should be rinsed with fresh water before being wiped and dried with a soft and dry cloth.

The use of cosmetic products (shampoo, shower gel, soap) when taking a shower or bath may damage the water-resistance seals of your watch. It is important not to wear your *Hermès* watch during such activities.

## Magnetism

There are an increasing number of magnetic fields present in our environment. These can affect the rate of the movement. We recommend that you not expose your watch to strong magnetic fields.

Such magnetic fields may be of various origins: cellphones and digital tablets, handbags or bracelets with magnetic clasps, refrigerators and microwave ovens, loudspeakers and televisions, hairdryers and electric razors.

EN ■

## Physical shocks

A sudden strong shock caused by the practice of sports such as golf or an accidental fall to the floor or blow to the case may not only spoil the exterior appearance of your *Hermès* watch, but also damage its mechanism. Certain parts of the mechanism are less than a tenth of a millimetre in diameter. While damage to these parts may not be apparent from an external examination of your *Hermès* watch, they may be detrimental to its performance.

## Thermal shocks

The optimal temperature range for your *Hermès* watch is between 0 to 50 °C (32 to 122 °F).

- Prolonged exposure to temperatures below 0 °C (32 °F) may impair performance (usually a time loss).
- Prolonged exposure to temperatures above 50 °C (122 °F) may affect the running of the movement.

## HERMÈS BRACELETS/STRAPS

To help you take good care of your *Hermès* metal bracelet or rubber strap, we invite you to read the following advice carefully.

### **When it is on your wrist,**

protect the metal bracelet/rubber strap from natural elements such as water, grease, heat and light. If it comes into contact with water, rub it immediately with a dry cloth.

EN ■

### **When off the wrist,**

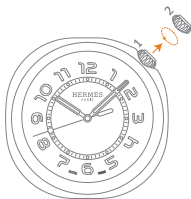
your *Hermès* metal bracelet/rubber strap must be stored in a cool dry place away from direct sunlight.

Thus pampered, the metal bracelet/rubber strap of your *Hermès* watch will be embellished through extended contact with you and will acquire its own distinctive character as time goes by.

## ADJUSTING THE HOURS AND MINUTES

### **IMPORTANT**

Kindly take the following steps to ensure the smooth running of the movement. The time may be set whenever you wish. The crown and pushers should not be pressed or otherwise handled in contact with water, including splashing.



## 1. Manual winding

EN ■

### *Crown in position 1 (initial position)*

The crown is completely pushed up against the case, i.e. the normal position when the watch is worn.

When your watch has stopped, always wind it manually to set it running again, by means of 30 clockwise turns of the crown. It will then be kept wound automatically thanks to your wrist movements.

## **2. Setting the time**

*Crown in position 2 (fully pulled-out position)*

Pull the crown out to position 2. Turn the crown counter-clockwise to set the time.

## **3. Preparing the watch for wear**

Push the crown back in to position 1 (initial position). The movement starts and the water resistance is guaranteed.

# GEBRAUCHSANLEITUNG FÜR MECHANISCHE UHREN

DE ■



## IHRE HERMÈS-UHR

Ihre *Hermès*-Uhr mit mechanischem Uhrwerk ist strengen Qualitätsprüfungen unterzogen worden, bevor sie die Schweizer *Hermès*-Werkstätten in Biel verlassen durfte.

### Uhrwerke

#### *Mechanische Uhrwerke mit Automatikaufzug*

- Schweizer Fabrikat.
- Uhrwerke der Manufacture *Hermès* H1912.
- Aufzug durch eine Schwungmasse, die von den natürlichen Bewegungen des Handgelenks in Gang gesetzt wird und ihre Energie auf das Federhaus überträgt.
- Gangreserve von mindestens 45 Stunden. Die Gangreserve einer Uhr entspricht ihrer Funktionsdauer durch eigene Energiereserven, ohne Zufuhr von außen. Daher ist ein manueller Aufzug erforderlich, wenn Sie Ihre Uhr 45 Stunden oder länger nicht tragen.

## Austauschbare *Hermès*-Armbänder

Ihre *Hermès*-Uhr kann mit einem einfallsreichen System versehen sein, damit Sie Ihre Metall- oder Kautschukarmbänder sowie Schließen im Handumdrehen selbst wechseln können, ohne diesen Service bei einer *Hermès*-Verkaufsstelle oder einem Uhrmacher durchführen zu lassen. Sind Sie im Besitz mehrerer Metall- und Kautschukarmbänder, können Sie diese abwechselnd, je nach Belieben tragen.

### Austauschen von Metall- und Kautschukarmbändern

Ziehen Sie den Riegel an den Bandanstößen auf der Rückseite Ihrer Uhr in Richtung Gehäusemitte, um das Metall- oder Kautschukarmband zu lösen.

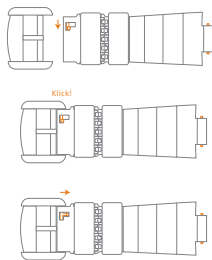
Durch einfaches Einklicken des Steges in die Bandanstöße kann Ihr Metall- oder Kautschukarmband befestigt werden.



## Austauschen von Schließen

Drücken Sie den Halterungsstift auf der Innenseite des Armbands nach unten, um das Armband von der Schließe zu lösen. Drücken Sie zunächst den Stift in die Schließe, um das Metall- oder Kautschukarmband wieder in die Schließe einklicken zu können.

Prüfen Sie durch leichtes Ziehen, ob Ihr Armband fest angebracht ist, bevor Sie Ihre Uhr tragen.



Im Falle einer falschen Handhabung beim Armbandwechsel kann *Hermès* keine Haftung übernehmen.

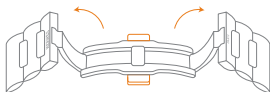
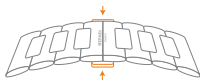
### Butterfly Faltschließe (nur bei Metallarmbändern)

Ihr *Hermès*-Metallarmband kann mit einer Faltschließe, d. h. einer Schließe mit zwei Scharnieren ausgestattet sein.

1. Sie öffnet sich durch gleichzeitiges Drücken der beiden seitlichen Auslöser auf beiden Seiten der Schließe.
2. Sie schließt sich durch einen ersten Druck auf den unteren Teil und einen weiteren Druck auf den zweiten Teil, wenn dieser zusammengeklappt ist.

DE ■

Um zu vermeiden, dass die Uhr zu Boden fällt, sollte sie stets über einer Ablage, z. B. über einem Tisch geschlossen oder geöffnet werden. Für unsachgemäße Handhabung übernimmt *Hermès* keine Haftung.



## **Wasserdichtigkeit**

Diese Uhr ist ausschließlich für den alltäglichen Gebrauch und für Freizeitaktivitäten gedacht. Das Modell ist keine Taucheruhr.

Die Wasserdichtigkeit aller Modelle mit mechanischem Uhrwerk ohne verschraubte Krone wird bis 10 Bar getestet.

Um die Wasserdichtigkeit zu gewährleisten, muss die Krone nach jeder Einstellung wieder ins Gehäuse zurückgedrückt werden.

Die Krone darf nicht mit Wasser in Berührung kommen, auch nicht mit Spritzern.

	Kein Wasser- kontakt	Baden, Duschen	Sport- schwimmen	Freitauchen, Schnorcheln	Unter- wasser- aktivitäten in der Tiefe
<b>Wasser- dicht bis 3 Bar</b>	✓				
	Für den alltäglichen Gebrauch geeignet. Resistent gegen Feuchtigkeit (Schwitzen, leichter Regenschauer, Händewaschen) und gegen Spritzwasser. Nicht geeignet für direkten Wasserkontakt (Duschen, Baden, Schwimmen).				
<b>Wasser- dicht bis 5 Bar</b>	✓	✓			
	Für geringen Wasserkontakt geeignet (Duschen, Baden).				
<b>Wasser- dicht bis 10 Bar</b>	✓	✓	✓	✓	
	Für Wassersportarten geeignet (Surfen, Segeln, Tauchen vom Beckenrand, Schwimmen sowie Freitauchen). Diese Modelle sind nicht offiziell für das Gerätetauchen zugelassen.				
<b>Wasser- dicht bis 20 Bar</b>	✓	✓	✓	✓	✓
	Für Unterwassersportarten bis zu einer Tiefe von 40 Metern geeignet (Grenze für Freizeittauchen).				

## EMPFEHLUNGEN

### Allgemeine Empfehlungen

Ihre *Hermès*-Uhr sollte vorzugsweise in der Originalverkaufsschachtel oder einem anderen speziell dafür vorgesehenen Kästchen aufbewahrt werden. Falls Sie mehrere Uhren besitzen, sollten diese getrennt untergebracht werden, um äußere Schäden zu vermeiden. Bewahren Sie Ihre *Hermès*-Uhr an einem trockenen, gut gelüfteten, vor Hitze geschützten Platz auf. Vermeiden Sie direkten Sonnenschein oder starkes Tageslicht über einen längeren Zeitraum hinweg, da UV-Strahlen die Farben des Zifferblatts, der Zeiger und des Armbands beeinträchtigen können.

Um Fingerabdrücke oder Staub von Ihrer *Hermès*-Uhr zu entfernen, ein sauberes Mikrofasertuch verwenden, ohne stark zu reiben.

Die Verwendung von Alkohol und insbesondere von hydroalkoholischem Handdesinfektionsgel kann das Aussehen der Komponenten beeinträchtigen. Es ist daher wichtig, dass *Hermès*-Uhren mit diesen Produkten nicht in Berührung kommen.

Kommt Ihre *Hermès*-Uhr versehentlich mit Alkohol oder einem Derivat in Berührung, sollte sie mit klarem Wasser abgespült (bei vollständig eingeschraubter Krone) und durch vorsichtiges Reiben mit einem sauberen Mikrofasertuch abgetrocknet werden.

DE ■

### **Regelmäßige Wartung des Uhrwerks**

Wie alle Präzisionsinstrumente muss auch das Uhrwerk Ihrer *Hermès*-Uhr für eine optimale Funktionstüchtigkeit regelmäßig überprüft und gewartet werden. Die Wartung von Modellen mit mechanischem Uhrwerk sollte mindestens alle fünf (5) Jahre erfolgen.

## Erhalt der Wasserdichtigkeit

Die nach *Hermès*-Herstellungsnormen getestete Wasserdichtigkeit Ihrer Uhr wird durch die hermetische Montage aller Einzelteile des Gehäuses, des Glases, der Drücker und der Krone sowie die Wartung der zahlreichen Dichtungen bedingt.

Wir empfehlen Ihnen, die Dichtungen Ihrer *Hermès*-Uhr alle 2 Jahre überprüfen zu lassen. Dieser Service ist in unseren *Hermès*-Boutiquen kostenfrei.

Falls Ihre *Hermès*-Uhr mit Metallarmband versehentlich mit Salzwasser in Kontakt gekommen ist, sollte sie so schnell wie möglich mit klarem Wasser abgespült, anschließend abgewischt und mit einem weichen, trockenen Tuch abgetrocknet werden.

Beim Duschen oder Baden können Pflegeprodukte (Shampoo, Duschgel, Seife) die Dichtungen Ihrer Uhr beeinträchtigen. Daher sollte Ihre *Hermès*-Uhr bei solchen Tätigkeiten nicht getragen werden.

## Magnetische Einflüsse

Unsere Umwelt enthält immer mehr magnetische Felder, welche die Ganggenauigkeit Ihrer Uhr beeinträchtigen oder sogar das Uhrwerk zum Stillstand bringen können. Wir empfehlen Ihnen, Ihre Uhr keinem starken Magnetfeld auszusetzen.

Zu solchen Magnetquellen zählen zum Beispiel Handy, Tablet, magnetischer Handtaschen- oder Armbandverschluss, Kühlschrank, Mikrowelle, Lautsprecher, Fernseher, Fön und Rasierapparat.

DE ■

## Stöße

Ein plötzlicher starker Stoß oder Aufprall bei Sportarten wie Golf, ein Unfall oder ein Schlag auf das Gehäuse kann nicht nur die äußere Erscheinung Ihrer *Hermès*-Uhr beeinträchtigen, sondern auch das Uhrwerk. Die Beschädigung von Uhrwerkteilen unter einem Zehntelmillimeter Durchmesser ist von außen nicht unbedingt erkennbar, kann aber die Leistungsfähigkeit Ihrer *Hermès*-Uhr entscheidend vermindern.

## Temperaturschock

Der ideale Temperaturspielraum für Ihre *Hermès*-Uhr liegt zwischen 0 und 50 °C (32 und 122 °F).

- Wird sie länger Temperaturen unter 0 °C (32 °F) ausgesetzt, kann ihre Leistungsstärke abfallen (und meistens zu Nachgehen führen).
- Längere Zeit bei Temperaturen über 50 °C (122 °F) kann die Funktionstüchtigkeit ebenfalls beeinträchtigen und sollte daher vermieden werden.

## HERMÈS ARMBÄNDER

Bitte beachten Sie folgende Hinweise zur Pflege Ihres *Hermès*-Metall- und Kautschukarmbandes.

### **Beim Tragen**

sollte Ihr Metall- und Kautschukarmband vor Einflüssen wie Wasser, Fett, Wärme, Licht, extreme Feuchtigkeit und Trockenheit geschützt werden. Bei Wasserkontakt wischen Sie es bitte umgehend mit einem trockenen Tuch ab.

DE ■

### **Abgelegt**

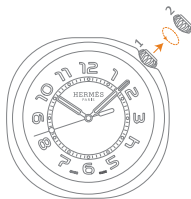
sollte Ihr *Hermès*-Metall- und Kautschukarmband an einem kühlen, trockenen und vor direkter Sonneneinstrahlung geschützten Ort aufbewahrt werden.

## UHRZEIT- UND DATUMSEINSTELLUNG

### WICHTIG

Um das Uhrwerk nicht zu beeinträchtigen, müssen alle Einstellungen unbedingt wie beschrieben in der richtigen Reihenfolge vorgenommen werden. Die Uhrzeit kann zu jedem beliebigen Moment korrigiert werden.

Bei Wasserkontakt, selbst nur Spritzern, dürfen Krone und Drücker nicht betätigt werden.



## 1. Handaufzug

DE ■

### *Krone in Position 1 (Ausgangsposition)*

Die Krone ist vollständig hereingedrückt, in der üblichen Trageposition.

Sollte Ihre Uhr stehen bleiben, ziehen Sie sie von Hand wieder auf, indem Sie die Krone 30-mal im Uhrzeigersinn drehen. Anschließend zieht sich die Uhr durch die Bewegungen des Handgelenks automatisch auf.

## **2. Uhrzeiteinstellung**

*Krone in Position 2 (herausgezogen)*

Die Krone auf Position 2 herausziehen und gegen den Uhrzeigersinn bis zur gewünschten Zeit drehen.

## **3. Vorbereitung zum Tragen**

Die Krone wieder auf Position 1 (Ausgangsposition) zurückdrücken. Das Uhrwerk setzt sich daraufhin in Gang und die Wasserdichtigkeit ist gewährleistet.

# ISTRUZIONI HERMÈS CUT

IT ■



## IL SUO OROLOGIO *HERMÈS*

Il suo orologio *Hermès* è munito di un movimento meccanico. Esso è stato sottoposto a tutti i test di qualità prima di lasciare gli ateliers orologiai di *Hermès*, a Bienne, in Svizzera.

### **Il movimento**

#### *Movimento meccanico a carica automatica*

- Fabbricato in Svizzera.
- Movimento H1912 di manifattura *Hermès*.
- Carica mediante una massa oscillante che reagisce ai movimenti naturali del polso. Essa ruota e trasmette la propria energia alla molla del bariletto.
- Riserva di carica di almeno 45 ore. La riserva di carica corrisponde alla durata di funzionamento dell'orologio, in base alle proprie riserve di energia e senza apporti esterni. La ricarica manuale del movimento non è dunque necessaria se non nel caso in cui lei abbia indossato il suo orologio per più di 45 ore.

## Sistema intercambiabile *Hermès*

Il suo orologio *Hermès* può essere dotato di un ingegnoso sistema di bracciale in metallo o cinturino in caucciù e fibbia intercambiabili. Grazie a questa funzione, potrà sostituirli facilmente senza doversi rivolgere ad un punto vendita *Hermès*. Se lei è in possesso di più di un cinturino, potrà moltiplicare il piacere di indossarli secondo i suoi desideri.

### Intercambiabilità del bracciale in metallo/cinturino in caucciù

Spinga la copertura verso l'interno della cassa per sganciare il bracciale o cinturino e la sua barretta integrata.

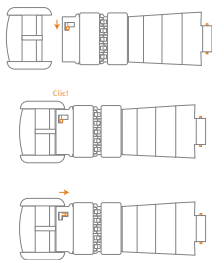


## Intercambiabilità della fibbia

L'utensile in dotazione con il suo orologio le consente di scostare leggermente il perno che si trova sul dorso del cinturino. In tal modo, potrà liberare l'estremità del cinturino o bracciale, da un lato e poi dall'altro dell'attacco.

Per montare un nuovo bracciale, cinturino o fibbia, effettui la stessa operazione al contrario.

Si accerti sempre che il cinturino sia fissato a dovere tirandolo leggermente verso l'alto prima di indossare l'orologio.



*Hermès* non potrà considerarsi responsabile in caso di manipolazioni maldestre durante la sostituzione del bracciale, cinturino o fibbia..

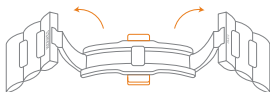
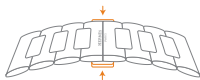
### La fibbia a farfalla (solo su bracciale in metallo)

Il suo bracciale in metallo *Hermès* può essere munito di una fibbia articolata in due parti.

1. L'apertura si ottiene esercitando una pressione simultanea sui due pulsanti laterali posti sulla fibbia.
2. La chiusura si ottiene esercitando una prima pressione sulla sezione più bassa e una seconda pressione sulla seconda parte, una volta che si è ripiegata.

IT ■

Per evitare che l'orologio possa cadere con effetti dannosi, le suggeriamo di eseguire sempre queste manipolazioni su un tavolo. *Hermès* non potrà considerarsi responsabile in caso di manipolazioni maldestre.



## **L'impermeabilità**

Il suo orologio è un modello concepito per la vita quotidiana e il tempo libero. In nessun caso può essere considerato come uno strumento da immersione.

L'impermeabilità è testata fino a 10 bar per tutti i modelli dotati di movimento meccanico e privi di corona a vite.

È importante che, dopo ogni manipolazione, la corona sia sempre riportata a contatto con la cassa per garantirne l'impermeabilità.

A contatto con l'acqua o in presenza di schizzi, non deve essere effettuata nessuna manipolazione della corona.

	Nessuna immersione	Bagno Doccia	Nuoto sportivo	Apnea Snorkeling	Immersioni sub-acquee profonde
<b>Impermeabile fino a 3 bar</b>	✓				
	Adatto alla vita quotidiana. Resistente all'umidità (traspirazione, pioggia fine, lavaggio delle mani) e agli schizzi ma inadatto alle immersioni (doccia, bagno, nuoto).				
<b>Impermeabile fino a 5 bar</b>	✓	✓			
	Adatto a una lieve immersione (doccia, bagno).				
<b>Impermeabile fino a 10 bar</b>	✓	✓	✓	✓	
	Adatto alle pratiche sportive nautiche (surf, vela, tuffi da bordo vasca, nuoto e immersione in apnea). Questi modelli non sono omologati per l'immersione con bombole.				
<b>Impermeabile fino a 20 bar</b>	✓	✓	✓	✓	✓
	Adatto alle pratiche sportive acquatiche fino ad una profondità di 40 metri (limite dell'immersione ricreativa).				

## RACCOMANDAZIONI

### Raccomandazioni generali

Quando ripone il suo orologio *Hermès*, le suggeriamo di custodirlo nella scatola originale o in un apposito astuccio. Se possiede più orologi, eviti il contatto diretto tra loro per prevenire danni estetici. Custodisca il suo orologio *Hermès* in un luogo ventilato, al riparo da umidità e calore. Si raccomanda di evitare un'esposizione prolungata e diretta alla luce del sole o a sorgenti di luce intensa; infatti, i raggi ultravioletti possono produrre un'alterazione dei colori del quadrante, delle lancette e del cinturino.

Per rimuovere le impronte delle dita o la polvere dal suo orologio *Hermès*, utilizzi un panno pulito in microfibra ed eviti di strofinare con troppa intensità.

L'utilizzo d'alcol e in particolare di gel idroalcolico può danneggiare l'aspetto estetico dei componenti del suo orologio *Hermès*. È dunque importante non esporre a questo tipo di prodotti gli orologi *Hermès*.

Se, malauguratamente, il suo orologio *Hermès* dovesse venire a contatto con alcol o suoi derivati, la invitiamo a sciacquarlo con acqua dolce (corona avvitata), poi ad asciugarlo con un panno in microfibra pulito, avendo cura di non strofinare troppo.

### **Manutenzione regolare del movimento**

Come tutti gli strumenti di precisione, il movimento del suo orologio *Hermès* deve essere sottoposto a manutenzione e a controlli periodici per garantirne il funzionamento ottimale. È opportuno effettuare la manutenzione completa dei modelli dotati di un movimento meccanico almeno ogni 5 anni.

## **Mantenimento dell'impermeabilità del suo orologio**

La resistenza all'acqua del suo orologio è stata collaudata in conformità con i requisiti di fabbricazione previsti da *Hermès* per il suo modello. La resistenza all'acqua dipende dal sistema d'impermeabilizzazione ermetica della cassa, delle parti in vetro, della corona di carica, dei pulsanti, come pure dalla manutenzione dei numerosi giunti e attacchi.

Le raccomandiamo di fare controllare ogni 2 anni i giunti impermeabili del suo orologio *Hermès*. Questo servizio è disponibile gratuitamente nelle nostre boutique *Hermès*.

Se il suo orologio *Hermès*, dotato di un bracciale metallico, viene immerso in acqua di mare, si consiglia di risciacquarlo con acqua dolce e di asciugarlo poi con un panno morbido e asciutto.

L'impiego di prodotti detergenti (shampoo, gel doccia, sapone) in occasione di docce o bagni può danneggiare i giunti impermeabili del suo orologio. Le raccomandiamo di non indossare il suo orologio *Hermès* in tali circostanze.

## Magnetismo

Nel nostro ambiente è presente un numero crescente di campi magnetici. Essi possono intaccare la regolarità del movimento. Non esponga mai il suo orologio a un intenso campo magnetico.

I campi magnetici hanno svariate origini: cellulari e tablet, borse o bracciali muniti di chiusura magnetica, refrigeratori e forni a microonde, altoparlanti e televisori, asciugacapelli e rasoi elettrici.

## Sollecitazioni fisiche

Un'improvvisa e intensa sollecitazione causata dalla pratica di sport come il golf, da una caduta o da un colpo alla cassa possono danneggiare non solo l'aspetto esteriore del suo orologio *Hermès* ma anche causare danni al suo meccanismo. Vi sono parti all'interno del meccanismo che hanno un diametro inferiore a un decimo di millimetro. I danni a una di queste parti potrebbero essere invisibili a un esame esterno del suo orologio *Hermès* ma potrebbero anche comprometterne il corretto funzionamento.

## Sollecitazioni termiche

La fascia di temperatura ottimale per il suo orologio *Hermès* è compresa tra 0 e 50 °C (32 e 122 °F).

- Un'esposizione prolungata a temperature inferiori a 0 °C (32 °F) potrebbe causare un'alterazione del funzionamento (solitamente un ritardo).
- Un'esposizione prolungata a temperature superiori a 50 °C (122 °F) potrebbe causare alterazioni della regolarità del movimento.

## BRACCIALI E CINTURINI *HERMÈS*

Per aiutarla a prendersi cura del suo bracciale in metallo o cinturino in caucciù *Hermès* la invitiamo a leggere attentamente questi suggerimenti.

### **Quando lo indossa,**

protegga il suo bracciale o cinturino dagli elementi naturali. L'acqua, il grasso, il calore, la luce, l'eccesso di umidità o di secchezza. In caso di contatto con l'acqua, lo asciughi immediatamente con un panno morbido.

### **Quando lo ripone,**

il suo bracciale o cinturino in pelle *Hermès* deve essere custodito in ambiente asciutto, con clima temperato, e al riparo dalla luce.

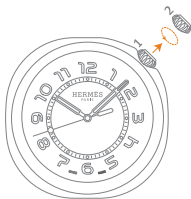
Trattato con la cura che merita, il bracciale o cinturino del suo orologio *Hermès* diverrà ancora più bello a contatto con lei e acquisterà nel tempo una spiccata personalità.

## REGOLAZIONE ORA, MINUTI E DATA

### **IMPORTANTE**

Per garantire il corretto funzionamento del movimento, la invitiamo a compiere le seguenti operazioni nell'ordine indicato. È possibile effettuare la regolazione dell'ora in qualsiasi momento.

A contatto con l'acqua o in presenza di schizzi, non deve essere effettuata nessuna pressione o manipolazione della corona e dei pulsanti.



## 1. Carica manuale

### *Corona in posizione 1 (posizione iniziale)*

La corona è a contatto con la cassa, a fondo corsa. Posizione normale quando si indossa l'orologio.

Se il suo orologio è fermo, lo carichi sempre manualmente per rimetterlo in marcia facendo girare la corona per trenta volte in senso orario. Si caricherà poi da solo automaticamente con i movimenti del polso.

## **2. Regolazione dell'ora**

*Corona in posizione 2 (posizione esterna)*

Estragga la corona in posizione 2. Faccia girare la corona in senso antiorario per regolare l'ora.

## **3. Preparazione all'utilizzo**

Spinga la corona in posizione 1 (posizione iniziale). Se il suo orologio è munito di una corona a vite, la riavviti premendola e facendola girare in senso orario. Il movimento si avvia e l'impermeabilità è garantita.

# MANUAL DE USO HERMÈS CUT

ES ■



## EL RELOJ *HERMÈS*

Su reloj *Hermès*, equipado con un movimiento mecánico, se ha sometido a exhaustivos controles de calidad antes de salir de los talleres de relojería de *Hermès*, situados en la localidad suiza de Bienne.

### El movimiento

#### *Movimiento mecánico de cuerda automática*

- Fabricado en Suiza.
- Movimiento de manufactura *Hermès* H1912.
- Se da cuerda gracias una masa oscilante que reacciona al movimiento natural de la muñeca. La masa oscilante gira, y transmite energía al muelle del barrilete.
- Reserva de marcha de al menos 45 horas. La reserva de marcha es la duración de funcionamiento del reloj con su propia reserva de energía sin aportación externa. Por lo tanto solo tendrá que dar cuerda manualmente para armar el movimiento si deja de ponerse el reloj al menos 45 horas.

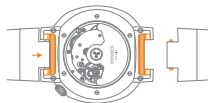
## Sistema de brazaletes y hebillas intercambiables de *Hermès*

Su reloj *Hermès* dispone de un ingenioso sistema que permite intercambiar tanto el brazalete como la hebilla. El cambio se efectúa fácilmente, sin necesidad de acudir a un punto de venta de *Hermès*. Disponer de varios brazaletes le permitirá alternar a su gusto texturas y colores.

### Cambio del brazalete

Tire del extremo contra la parte interna de la caja para liberar el brazalete con su pasador integrado.

ES ■

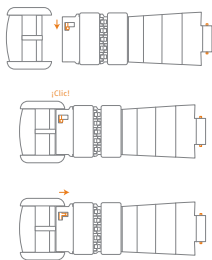


## Cambio de la hebilla

Junto con el reloj se entrega una herramienta que permite desplazar ligeramente la pestaña situada en la parte interna de hebilla. Libere después el extremo de la hebilla, primero por un lado de la atadura y luego por el otro.

Efectúe la misma operación en sentido inverso para montar otro brazalete u otra hebilla.

Asegúrese, siempre, de que el brazalete o la hebilla estén bien fijados tirando suavemente antes de ponerse el reloj.



*Hermès* no se responsabiliza de una posible manipulación incorrecta en el cambio del brazalete o de la hebilla.

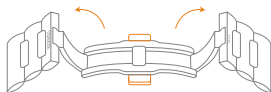
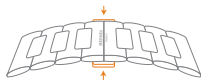
### El cierre de mariposa (solo brazaletes metálicos)

Su brazalete metálico *Hermès* puede contar con un cierre articulado en dos partes.

1. Para abrir, presione simultáneamente los dos pulsadores laterales situados a ambos lados del cierre.
2. Para cerrar, presione primero en la parte inferior, y presione nuevamente la otra parte una vez plegada.

ES ■

Para evitar que el reloj reciba un impacto fuerte ante una eventual caída, manipúlelo siempre sobre una mesa. *Hermès* no se responsabiliza de una posible manipulación incorrecta.



## **La estanqueidad**

Su reloj es un modelo diseñado para la cotidianidad y el ocio. No puede considerarse en modo alguno como un instrumento de submarinismo.

La estanqueidad se comprueba a 10 bar en los modelos equipados con movimiento mecánico sin corona atornillada.

Después de manipular la corona, con el fin de garantizar la estanqueidad, es fundamental volver a colocarla pegada a la caja.

Nunca manipule la corona cuando el reloj entre en contacto con el agua, aunque solo se trate de salpicaduras.

	Ninguna inmersión	Baño/ Ducha	Natación deportiva	Apnea/ Esnórquel	Actividades subacuáticas profundas
<b>Estanco hasta 3 bar</b>	✓				
	Para la vida cotidiana. Resiste la humedad (sudor, lluvia suave, lavado de manos) y las salpicaduras, pero no es apto para inmersiones (ducha, baño o natación).				
<b>Estanco hasta 5 bar</b>	✓	✓			
	Apto para inmersiones suaves (ducha, baño).				
<b>Estanco hasta 10 bar</b>	✓	✓	✓	✓	
	Apto para prácticas deportivas náuticas (surf, vela, zambullida desde el borde de la piscina, natación y buceo libre). Estos modelos no están homologados para la inmersión con botella.				
<b>Estanco hasta 20 bar</b>	✓	✓	✓	✓	✓
	Apto para prácticas deportivas acuáticas a una profundidad máxima de 40 metros (límite del buceo recreativo).				

ES ■

## RECOMENDACIONES

### Recomendaciones generales

Le recomendamos que guarde su reloj *Hermès* en su estuche original u otro concebido al efecto. Si tiene varios relojes, evite el contacto directo de unos con otros para que no se produzcan daños estéticos. Guarde su reloj *Hermès* en un lugar bien ventilado y protegido de la humedad y el calor. Le recomendamos encarecidamente que evite la exposición prolongada del reloj a la luz solar directa o a una luz intensa, pues los rayos ultravioleta pueden alterar el color de la esfera, las agujas y el brazaletes.

Para retirar el polvo o simples huellas de dedos, use un paño de microfibra limpio, sin frotar nunca con fuerza.

El uso de alcohol o gel hidroalcohólico puede deteriorar la estética de los componentes, por lo que es fundamental no exponer los relojes *Hermès* a estos productos.

Si expusiera por descuido su reloj *Hermès* al alcohol o cualquiera de sus derivados, aclárelo con agua dulce y séquelo con un paño de microfibra limpio, sin frotar con fuerza en ningún momento.

### **Mantenimiento periódico del movimiento**

Como cualquier otro instrumento de precisión, el movimiento de su reloj *Hermès* debe someterse a revisión y mantenimiento periódicos para que siga funcionando a la perfección. En los modelos con movimiento mecánico es preciso efectuar un mantenimiento completo cada 5 años como mínimo.

ES ■

## Conservación de la estanqueidad del reloj

La estanqueidad de su reloj se ha comprobado de acuerdo a las normas de fabricación de *Hermès* correspondientes a su modelo. La estanqueidad depende del sistema hermético de la caja, los cristales y la corona de remontuar, así como del mantenimiento de las numerosas juntas y uniones.

Le recomendamos que compruebe la estanqueidad de su reloj cada 2 años. Las tiendas *Hermès* brindan este servicio sin coste añadido.

Si sumerge en agua de mar su reloj *Hermès* con brazalete metálico, aclárelo con agua dulce y séquelo a continuación con un paño suave y seco.

El uso de productos de aseo (champú, gel o jabón) en la ducha o el baño puede estropear las juntas de estanqueidad del reloj, por lo que es fundamental quitárselo antes de proceder al aseo personal.

## Campos magnéticos

Cada vez tenemos más campos magnéticos a nuestro alrededor, que pueden afectar a la marcha del movimiento. Le recomendamos que nunca exponga el reloj a campos magnéticos de fuerte intensidad.

El origen de estos campos magnéticos es variado: teléfonos portátiles, tabletas numéricas, bolsos o pulseras provistos de cierres magnéticos, refrigeradores, hornos microondas, altavoces, televisores, secadores de pelo y afeitadoras eléctricas.

## Golpes

ES ■

Un golpe fuerte y repentino en la práctica de un deporte como el golf, una caída o un impacto en la caja no solo pueden dañar el aspecto exterior del reloj *Hermès*, sino que el mecanismo también puede verse afectado. Algunas piezas del mecanismo tienen un diámetro inferior a una décima de milímetro. Los daños en dichas piezas pueden no apreciarse a simple vista, pero sí afectar al funcionamiento del reloj.

## **Daños térmicos**

La temperatura óptima para su reloj *Hermès* oscila entre los 0 y 50 °C (32 y 122 °F).

- La exposición prolongada a temperaturas inferiores a 0 °C (32 °F) puede dar lugar a un defecto de funcionamiento (generalmente, hace que se retrase).
- La exposición prolongada a temperaturas superiores a 50 °C (122 °F) también puede alterar la marcha del movimiento.

## EL BRAZALETE *HERMÈS*

Para favorecer el cuidado de su brazalete de metal o de caucho *Hermès*, le invitamos a seguir unas sencillas recomendaciones.

### **Cuando se ponga el reloj**

Proteja el brazalete de los elementos naturales: el agua, la grasa, el calor, la luz. Si entra en contacto con el agua, séquelo con un paño suave.

### **Cuando se quite el reloj**

Proteja su brazalete *Hermès* guardando el reloj en un lugar seco y protegido de la luz.

Con estos consejos, el brazalete de su reloj *Hermès* se embellecerá al contacto, y con el paso del tiempo adquirirá un carácter distintivo.

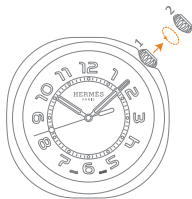
ES ■

## CORRECCIÓN DE HORAS Y MINUTOS

### **IMPORTANTE**

Para garantizar el correcto funcionamiento del movimiento, siga paso a paso las etapas que se indican a continuación. La corrección de la hora puede efectuarse en cualquier momento.

Nunca manipule la corona cuando el reloj entre en contacto con el agua, aunque solo se trate de salpicaduras.



## 1. Armado manual

### *Corona en posición 1 (posición inicial)*

La corona está completamente pegada a la caja. Esta es la posición normal cuando se lleva puesto el reloj.

Si el reloj está parado, dé cuerda siempre manualmente para ponerlo en marcha girando la corona 30 veces en sentido horario. Después, el reloj se armará por sí mismo de manera automática, gracias a los movimientos de la muñeca.

ES ■

## **2. Corrección de la hora**

*Corona en posición 2 (completamente extraída)*

Extraiga la corona hasta la posición 2. Gírela en sentido antihorario para corregir la hora.

## **3. Antes de ponerse el reloj**

Coloque la corona en posición 1 (posición inicial). El movimiento se pone en marcha y la estanqueidad del reloj queda garantizada.

# HERMÈS CUT 腕表 使用说明书

简体中文 ■



## 爱马仕腕表

您的爱马仕腕表配备机械机芯，而且已通过爱马仕位于瑞士比尔 (Bienna) 制表工坊的全部品质测试。

### 机芯

#### 自动上链机械机芯

- 瑞士制造。
- 爱马仕自制 H1912 机芯。
- 摆陀通过手腕的自然运动而自动上链。在旋转的同时将动力转换为发条盒发条的能量。
- 动力储存至少 45 小时。动力储存是指腕表在停止上链后，仍能凭借已储备能量来独立运行的时间总长。因此，在您没有配戴腕表超过 45 小时以上的情形下，需要手动为腕表上链。

## 爱马仕表带更换装置

您的爱马仕腕表配备巧妙的金属表链/橡胶表带和表扣更换装置。通过这项功能，您无需亲自前往爱马仕销售点，亦能轻易更换表带。若您已同时拥有多条金属表链/橡胶表带，更可随意搭配，享受多重乐趣。

## 金属表链/橡胶表带更换装置

将拨扣推向表壳内部，以释放金属表链/橡胶表带与表壳的连接。

简体中文 ■



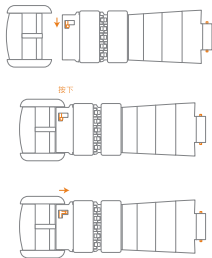
## 表扣更换装置

您可使用购买腕表时所附赠的专业工具，将表带背面的弹簧销稍微岔开，即可卸下表带的一端，随后在表带另一端重复同样动作则可将表带完全卸下。

按相反的步骤操作，即可更换新表链/表带或表扣。

在佩戴腕表前，请轻拉表链/表带或表扣，以确保其安装稳固无误。

任何因更换表链/表带或表扣操作不当而造成的损坏，爱马仕恕不负责。

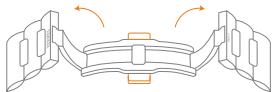
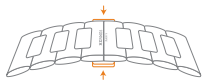


## 蝴蝶扣（仅限金属表链）

您的爱马仕金属表链可配备双开式活动表扣。

1. 只需同时按压位于表扣双开部件上的两侧按钮，即可打开表扣。
2. 第一次按压表扣下部，然后再次按压第二部分。即可关闭表扣。

为避免腕表从高处摔落，请务必在桌子上方进行这些操作。如有操作不当的情形，爱马仕恕不負責任。



简体中文 ■

## 防水性

您的腕表是专为日常生活和休闲活动而设计的款式，在任何情况下都不得将其视为潜水工具。所有配备机械机芯且无旋入式表冠的表款，皆经过 10 个大气压的防水性能测试。

在每次操作后都必须将表冠推回至贴紧表壳位置，以确保腕表的防水功能。

请勿在任何接触水或湿溅的水花的情况下，操作表冠。

	切勿让任何飞溅水花	泡澡淋浴	竞技游泳	自由潜水浮潜	深海水下活动
防水深度 3 个大气压	✓				
	适合日常生活使用，耐潮湿（流汗、小雨、洗手）和泼水，但不适合浸泡在水中（淋浴、泡澡、游泳）。				
防水深度 5 个大气压	✓	✓			
	适合适度浸泡于水中（淋浴、泡澡）。				
防水深度 10 个大气压	✓	✓	✓	✓	
	适合从事水上运动（冲浪、风帆、游泳池畔跳水、游泳和自由潜水）。这些表款不适用干水肺潜水。				
防水深度 20 个大气压	✓	✓	✓	✓	✓
	适用于深度达 40 米的水上运动（休闲潜水的极限深度）。				

简体中文 ■

## 建议

### 一般建议

当存放您的爱马仕腕表时，我们建议最好能保存在原包装盒或特别为腕表而设的表盒及表袋。如果您同时拥有数枚腕表，请避免让腕表彼此直接碰触，以免造成外观的损坏。请将爱马仕腕表置于通风处，远离湿气与高温。尤其避免让腕表长时间暴露于阳光或强光下，因为紫外线会使表盘、时针及表带变色。

为免留下指纹沾上灰尘，请以干净的微纤维布清洁您的爱马仕腕表，并请谨记不要用力揉搓。

酒精的使用，尤其是免水洗手液，会破坏您的爱马仕腕表组件的美观性。因此，须避免让爱马仕腕表接触任何含酒精产品。

倘若您的爱马仕腕表意外触及酒精或含酒精物质，请用清水冲洗（旋入式表冠），并使用微纤维布擦拭干净，切勿用力摩擦。

## 定期保养机芯

正如一般所有精密仪器，您的爱马仕腕表机芯须定期检查及保养，以维持其最佳性能。对于配备机械机芯的表款，建议至少每 5 年进行一次保养。

## 维护腕表的防水性能

您的爱马仕腕表已按照爱马仕工厂的制造标准，通过防水测试。防水性取决于表壳、表镜及上链表冠的密封防水装置，以及其他防水垫圈与联接点的保养。

我们建议您每 2 年对爱马仕腕表进行一次防水性能测试。您可前往我们的爱马仕专门店免费享有本服务。

简体中文 ■

如果您的爱马仕腕表配备金属链带，在浸泡海水过后，应先用清水冲洗，然后使用干燥的软布擦干。

在淋浴或洗澡时使用的个人护理产品（例如洗发水、沐浴露、香皂）极可能损坏腕表内部的防水垫圈。在从事此类活动时，请不要配戴您的爱马仕腕表。

## 磁性影响

环境中的磁场越来越多，这可能影响机芯的准确性。我们建议您切勿将腕表暴露于强大磁场中。

磁源可来自不同物件：手机、平板电脑、手袋或手链上的磁性锁扣、冰箱、微波炉、扩音器、电视机、吹风机或电动剃刀等。

## 物理撞击

若腕表因为运动，例如高尔夫球，或意外摔落、重击表壳而受到突发的强烈震击，不但会影响腕表的外观，更会损伤其机械装置。部分机械装置的直径小于 0.1 毫米，仅凭外观检测，可能看不到这些零件的损坏，但事实上它们可能已损坏，并影响您的腕表的正常运作。

## 热冲击力

您的爱马仕腕表的最佳适用环境温度，在摄氏 0 到 50 度（或华氏 32 至 122 度）之间。

- 长时间暴露在摄氏 0 度（或华氏 32 度）以下，将可能损害腕表的性能（通常表现为时间上的延迟）。
- 长时间暴露在摄氏 50 度（或华氏 122 度）以上的高温中，则可能影响机芯的运行，因此应极力避免。

## 爱马仕表链/表带

为帮助您对爱马仕金属表链或橡胶表带进行保养，请您仔细阅读以下建议。

### 佩戴时：

保护您的金属表链/橡胶表带免受自然因素的影响，例如水、油脂、高温、阳光、过度潮湿或干燥。如有与水接触的情况下，请立刻以软布擦拭。

### 不佩戴时：

务必将您的爱马仕金属表链/橡胶表带存放于干燥之处，在温度适宜的环境中，并且避免阳光直射。

您的爱马仕金属表链/橡胶表带因此得到呵护，它将伴随您的佩戴变得更美，并随岁月流逝而独具个性。

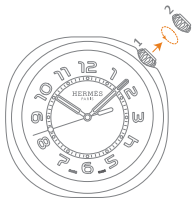
## 小时与分钟调校

### 注意

请务必按照以下步骤调校腕表，以确保机芯的顺利运行。

在任何时候您都可以设置时间。

请勿在水中或湿溅的水花中按压或操作表冠及按钮。



## 1. 手动上链

表冠处于位置 1（初始位置）

表冠完全紧贴表壳，也就是腕表处于日常佩戴位置。

若您的腕表处于停止状态，请顺时针方向旋转表冠 30 次，为腕表手动上链。之后，腕表将随手腕的运动而自动上链。

## 2. 调校日期

表冠处于位置 2（完全拉出位置）

将表冠拉出至位置 2。逆时针方向旋转表冠，即可调校小时至当前时间。

## 3. 佩戴准备

将表冠推回至位置 1（初始位置）。机芯将开始运行，防水功能也即时获得保证。



# HERMÈS CUT 腕錶

## 使用說明書

繁體中文 ■



## 愛馬仕腕錶

您的愛馬仕腕錶配備機械機芯，而且已通過愛馬仕位於瑞士比爾（Bienn e）製錶工坊的全部品質測試。

### 機芯

自動上鏈機械機芯：

- 瑞士製造。
- 愛馬仕自製 H1912 機芯。
- 自動盤通過手腕的自然運動而自動上鏈。在旋轉的同時將動力轉換為發條盒發條的能量。
- 動力儲存至少 45 小時。動力儲存是指腕錶在停止上鏈後，仍能憑藉已儲備能量來獨立運行的時間總長。因此，在您沒有配戴腕錶超過 45 小時以上的情形下，需要手動為腕錶上鏈。

## 愛馬仕錶帶快拆系統

您的愛馬仕腕錶或配備巧妙的金屬錶鏈/橡膠錶帶和錶扣快拆系統。通過這項功能，您無需親自前往愛馬仕銷售點，亦能輕易更換錶帶。若您已同時擁有多條錶帶，更可隨意配搭，享受多重樂趣。

## 金屬錶鏈/橡膠錶帶快拆系統

將彈簧蓋推向錶殼內部，以卸下金屬錶鏈/橡膠錶帶與錶殼的連接。



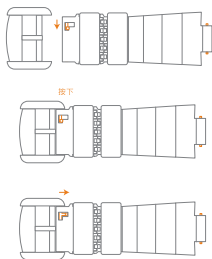
## 錶扣快拆系統

您可使用購買腕錶時所附贈的專業工具，將錶帶背面的彈簧插銷推開，即可卸下錶扣。

按相反的步驟操作，即可更換新錶鏈/錶帶或錶扣。

在佩戴腕表前，請輕拉錶鏈/錶帶或錶扣，以確保其安裝穩固無誤。

任何因更換錶鏈/錶帶或錶扣操作不當而造成的損壞，愛馬仕恕不負責。

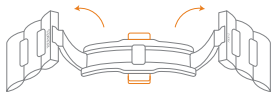
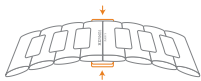


## 蝴蝶扣（僅限金屬錶鏈）

您的愛馬仕金屬錶鏈可配備雙開式活動錶扣。

1. 只需同時按壓位於錶扣雙開部件上的兩側按鈕，即可打開錶扣。
2. 先按壓錶扣一側，然後再按壓另一側。即可關閉錶扣。

為避免腕錶從高處摔落，請務必在桌子上進行這些操作。如有操作不當的情形，愛馬仕恕不負責任。



繁體中文 ■

## 防水性

您的腕錶是專為日常生活和休閒活動而設計的款式，在任何情況下都不得將其視為潛水工具。

所有配備機械機芯且無旋入式錶冠的錶款，皆經過 10 個大氣壓的防水性能測試。

在每次操作後都必須將錶冠推回至貼緊錶殼位置，以確保腕錶的防水功能。

請勿在任何接觸水或濕濺的水花的情況下，操作錶冠。

	切勿浸水或接觸水花	泡澡淋浴	競技游泳	自由潛水浮潛	深海水下活動
防水深度 3個大氣壓	✓				
	適合日常生活使用，耐潮濕（流汗、小雨、洗手）和潑水，但不適合浸泡在水中（淋浴、泡澡、游泳）。				
防水深度 5個大氣壓	✓	✓			
	適合輕度浸泡於水中（淋浴、泡澡）。				
防水深度 10個大氣壓	✓	✓	✓	✓	
	適合從事水上運動（衝浪、風帆、游泳池畔跳水、游泳和自由潛水）。這些錶款不適用於水肺潛水。				
防水深度 20個大氣壓	✓	✓	✓	✓	✓
	適用於深度達40米的水上運動（休閒潛水的極限深度）。				

繁體中文 ■

## 建議

### 一般建議

當存放您的愛馬仕腕錶時，我們建議最好能保存在原包裝盒或特別為腕錶而設的錶盒及錶袋。若您同時擁有數枚腕錶，請避免讓腕錶彼此直接碰觸，以免造成外觀的損壞。請將愛馬仕腕錶置於通風處，遠離濕氣與高溫。尤其避免讓腕錶長時間暴露於陽光或強光下，因為紫外線會使錶盤、指針及錶帶變色。

為免留下指紋或沾上灰塵，請以乾淨的微纖維布清潔您的愛馬仕腕錶，並請謹記不要用力揉搓。

酒精的使用，尤其是乾洗手凝露，會破壞您的愛馬仕腕錶組件的美觀性。因此，須避免使讓愛馬仕腕錶接觸任何含酒精產品。

倘若您的愛馬仕腕錶意外觸及酒精或含酒精物質，請用清水沖洗（旋緊錶冠），並使用微纖維布擦拭乾淨，切勿用力摩擦。

## 定期保養機芯

正如所有精密儀器一樣，您的愛馬仕腕錶機芯須定期檢查及保養，以維持其最佳性能。對於配備機械機芯的錶款，建議至少每 5 年進行一次全面保養。

## 維護腕錶的防水性能

您的愛馬仕腕錶已按照愛馬仕工廠的製造標準，通過防水測試。防水性取決於錶殼、錶鏡及錶冠的密封防水裝置，以及其他防水墊圈與聯接點的保養。

我們建議您每 2 年對愛馬仕腕錶進行一次防水性能測試。您可前往我們的愛馬仕專門店免費享有本服務。

繁體中文 ■

如果您的愛馬仕腕錶配備金屬鏈帶，在浸泡海水過後，應先用清水沖洗，然後使用乾燥的軟布擦乾。

在淋浴或洗澡時使用的個人護理產品（例如洗髮水、沐浴露、香皂）極可能損壞腕錶內部的防水墊圈。在從事此類活動時，請不要配戴您的愛馬仕腕錶。

## 磁性影響

環境中的磁場越來越多，這可能影響機芯的準確性。我們建議您切勿將腕錶暴露於強大磁場中。

磁源可來自不同物件：手機、平板電腦、手袋或手鏈上的磁性鎖扣、冰箱、微波爐、擴音器、電視機、吹風機或電動剃刀等。

## 物理撞擊

若腕錶因為運動，例如高爾夫球，或意外摔落、重擊錶殼而受到突發的強烈震動，不但會影響腕錶的外觀，更會損傷其機械裝置。部分機械裝置的直徑小於0.1毫米，僅憑外觀檢測，可能看不到這些零件的損壞，但事實上它們可能已損壞，並影響您腕錶的正常運作。

## 熱衝擊

您愛馬仕腕錶最佳適用的環境溫度，在攝氏0到50度（或華氏32至122度）之間。

- 長時間暴露在攝氏0度（或華氏32度）以下，將可能損害腕錶的性能（通常表現為時間上的延遲）。
- 長時間暴露在攝氏50度（或華氏122度）以上的高溫中，則可能影響機芯的運行，因此應極力避免。

## 愛馬仕錶鏈/錶帶

為協助您對愛馬仕金屬錶鏈或橡膠錶帶進行保養，請您仔細閱讀以下建議。

### 佩戴時：

保護您的金屬錶鏈/橡膠錶帶免受自然因素的影響，例如水、油脂、高溫、陽光、過度潮濕或乾燥。如有與水接觸的情況下，請立刻以軟布擦拭。

### 不佩戴時：

務必將您的愛馬仕金屬錶鏈/橡膠錶帶存放於乾燥之處，在溫度適宜的環境中，並且避免陽光直射。

您的愛馬仕金屬錶鏈/橡膠錶帶因此得到呵護，它將因為您的佩戴，並隨著歲月流逝而獨具個性。

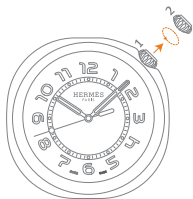
## 時間與日期調校

### 注意

請務必按照以下步驟調校腕錶，以確保機芯的順利運行。

在任何時候您都可以設置時間。

請勿在水中或濕濺的水花中按壓或操作錶冠及按鈕。



## 1. 手動上鏈

錶冠處於位置 1 (初始位置)

錶冠完全緊貼錶殼，也就是腕錶處於日常佩戴位置。

若您的腕錶處於停止狀態，請順時針方向旋轉錶冠30次，為腕錶手動上鏈。之後，腕錶將隨手腕的擺動而自動上鏈。

## 2. 調校時間

錶冠處於位置 2（完全拉出位置）

將錶冠拉出至位置 2。逆時針方向旋轉錶冠，即可調校至當前時間。

## 3. 佩戴準備

將錶冠推回至位置 1（初始位置）。機芯將開始運行，防水功能也即時獲得保證。



# エルメスカット取扱説明書

日本語 ■



## エルメスの時計

お買い上げいただいたエルメスウォッチには、機械式ムーブメントが搭載されています。品質についてのあらゆるテストを経てはじめて、スイスのビエンヌにあるエルメスのアトリエより出荷されます。

### ムーブメント

自動巻ムーブメント：

スイス製。

エルメス・マニファクチュールムーブメント H1912

腕の自然な動きに伴ってローターが回転することで発生する動力が、香箱内のゼンマイに伝わります。

45時間以上のパワーリザーブを搭載。パワーリザーブとは、時計が外部からのエネルギー供給なしに、時計自体に蓄えられたエネルギーで駆動できる時間を指します。そのため45時間以上時計を装着しなかった場合には、手動による巻き上げが必要となります。

## エルメスのインターチェンジャブル・システム

エルメスウォッチのストラップには、インターチェンジャブル・システムを備えているものがあります。この機構により、エルメス ブティックにお越しただかなくとも、お客様ご自身で簡単に付け替えることができます。メタルブレスレットやラバーを複数お持ちであれば、気分次第でストラップを選ぶ楽しみが増えることとなります。

## メタルブレスレット／ラバーストラップの互換性

カバーをケースの内側に引き、メタルブレスレット／ラバーストラップに一体化されたバーを外します。装着する場合は、上記の作業を逆の順序で行ってください。

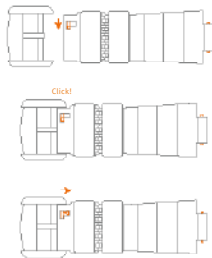


## バックルの互換性

突起を軽くずらしてください。そしてストラップの接続部を左右順番に外してください。

装着する場合は、上記の作業を逆の順序で行ってください。

ご使用前にストラップを軽く引っ張り、時計にしっかりと装着されていることを確認してください。



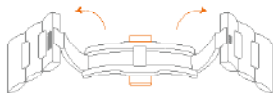
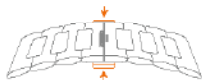
ストラップ交換の際の誤った手順により生じた不具合については、エルメスでは一切の責任を負いかねますのでご注意ください。

### バタフライバックル(メタルプレスレットのみ)

エルメスウォッチには、2か所で留めるバタフライ(観音開き)式バックルを備えているモデルがあります。

1. それぞれのバックルの両脇にある2つのプッシュボタンを押すと開きます。
2. それぞれのバックルを押して閉じます。

時計が急に落下するのを防ぐため、これらの手順は机の上で行ってください。誤った手順により生じた不具合については、エルメスでは一切の責任を負いかねますのでご注意ください。



## 防水性

このエルメスウォッチは、日常生活やレジャーのためにデザインされた時計ですが、ダイバーウォッチではありません。

機械式ムーブメントを搭載し、ネジ込み式ではないリューズを備えたすべてのモデルは10気圧までテストされています。防水性を確保するためには、時刻修正などの作業終了後、リューズをケースに向かって押し戻された状態にしておくことが大切です。

水分にさらされる恐れのある状況では、リューズを押ししたり動かしたりしないでください。

	浸水なし	入浴 シャワー	スポーツ 水泳	フリーダイビング シュノーケリング	より深い 水中での アクティビ ティー
3気圧 防水	✓				
	日常の使用に適応します。湿気(汗、穏やかな雨、手洗い)や水しぶきに耐性がありますが、浸水(シャワー、入浴、水泳)には適していません。				
5気圧 防水	✓	✓			
	軽い浸水(シャワー、バス)も適応します。				
10気圧 防水	✓	✓	✓	✓	
	ウォータースポーツ(サーフィン、セーリング、プールの端からの飛び込み、水泳、フリーダイビング)に適応します。ただし、これらのモデルは、スキューバダイビング用として公式に承認されていません。				
20気圧 防水	✓	✓	✓	✓	✓
	レクリエーション スキューバダイビングの制限である深度40メートルまでの水中スポーツに適応します。				

日本語 ■

## 推奨事項

### 一般的な推奨事項

エルメスウォッチを保管される際には、購入時に付属するボックスか、時計の保管を目的として設計されたケースにしまってくださいのが理想的です。複数の時計をお持ちの場合、キズがつく恐れがありますので互いに接触しないよう保管してください。高温多湿を避け、通気のよい場所で保管してください。直射日光や強い光に当てないよう、強く推奨いたしません。日光にふくまれる紫外線は文字盤や針、ストラップを変色させる恐れがあります。

指紋やホコリなどの軽い汚れが付着した場合は、清潔なマイクロファイバーの布で拭きとってください。ただし、強い力で擦らないようご注意ください。

アルコールを含む製品を使用すると、部品の外観を損なうことがあります。そのためエルメスの時計をこれらの製品にさらさないようにしてください。

時計が誤ってアルコール性の液体やジェルに触れてしまった場合、すぐに真水で洗い流してください。真水ですすいだ後、清潔なマイクロファイバーの布で優しくこすって乾かしてください。

## ムーブメントの定期メンテナンス

精度を要求されるあらゆる機器と同様、最適な状態で動作させるために、エルメスウォッチのムーブメントには定期的な点検、メンテナンスが不可欠です。機械式のモデルは少なくとも5年に1度、ムーブメントのメンテナンスが必要です。

## 防水性の保持

お買い上げいただいた時計の防水性は、モデルごとに定められたエルメスの製造基準に従ってテストされ、必要に応じて維持されています。この防水性は、ケースやガラス、リューズ、プッシュボタンを密閉して組み立てることによって、また数々の接合部分をメンテナンスすることによって保たれています。

日本語 ■

お使いのエルメスウォッチが水中での使用を想定したモデルである場合、および実際に水中で使用された場合は2年に1度、防水性の点検を受けることを推奨いたします。万が一、海水に触れてしまった場合は、真水を含ませたやわらかい布ですばやく拭き取り、乾いたやわらかい布でから拭きしてください。

シャンプー、シャワージェル、石鹸などは、時計の防水性を保っている数々の接合部分にダメージを与える恐れがあります。そのような恐れのある場合は、時計を着用しないようご注意ください。

## 磁気

現代の生活環境において、磁気を帯びた場所は増える一方です。磁気はムーブメントの動作に影響を与えます。強い磁気の近くに決して時計を置かないでください。磁気を発する機器にはさまざまなものがあります。携帯電話やタブレット、ハンドバッグやブレスレットなどのマグネット式留め具、冷蔵庫、電子レンジ、スピーカー、テレビ、ドライヤー、電気シェーバー、など。

## 物理的な衝撃

ゴルフなどのスポーツを行っている際の急な衝撃、床への不慮の落下、あるいはケースへの打撃などが加わると、外見上のキズだけではなく、エルメスウォッチのメカニズムに損傷を与える可能性があります。時計に使用されているパーツには、直径0.1mm以下のものもあります。こうしたパーツが損傷した場合、外からの点検では発見できないというだけでなく、時計の動作に致命的な影響を及ぼします。

## 温度差による衝撃

エルメスウォッチにとって最適な使用環境は、0～50°Cです。

－0°C以下の環境で使い続けると、時計の動作に誤差が生じることがあります(たいていの場合、時間が遅れます)。

－50°C以上の環境で使い続けると、やはり誤差が生じることがありますので使用を避けてください。

## エルメス プレスレット/ストラップ

エルメスのプレスレット/ストラップのお取り扱いにつきましては、下記のご留意事項をよくお読みください。

### ご着用時

水分、油分、高温多湿、直射日光、乾燥などは色落ちや変色を招く恐れがございますのでご注意ください。雨や水などに濡れた場合には、すぐに乾いた柔らかい布でふき取ってください。

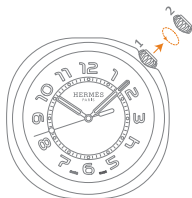
### ご着用時以外

お買い上げいただいたエルメスウォッチのプレスレット/ラバーストラップは、直射日光の当たらない、風通しのよい暗所で保管してください。

## 時・分・日付の調整

### 重要

ムーブメントを正しく動作させるために、調整は必ず下記の手順に従って1つずつ行ってください。時刻修正はいつでも行うことができます。リューズやプッシュボタンの操作は、水分にさらされる恐れのある状況では決して行わないでください。



## 1. 手動での巻き上げ

リューズの位置1(初期の位置)

リューズが本体に対して完全に押し込まれた状態です。時計を着用しているときの通常の状態になります。

もし時計が止まったら、手動でリューズを時計回りに30回ほど回してゼンマイを巻き上げてください。その後は、腕を動かすことによって自動的に巻き上がります。

## 2. 時刻修正

リューズの位置2

リューズを位置2(時刻修正位置)まで引き出してください。

リューズを反時計回りに回して、時刻を修正してください。

## 3. 調整の終了

すべての修正が終了したら、必ずリューズを位置1(初期の位置)まで押し込んでください。時計は正常に作動し、防水性も確保されます。



# HERMÈS CUT

## 사용 설명서

한국어 ■



## 에르메스 시계

고객님의 에르메스 시계에는 메카니컬 무브먼트가 장착되어 있으며, 스위스 비엔에 위치한 에르메스 시계 워크샵에서 출고 전 모든 품질 테스트를 완료했습니다.

### 무브먼트

메카니컬 셀프-와인딩 무브먼트

- 스위스 제작.
- 에르메스 매뉴팩처 무브먼트 H1912.
- 자연스러운 손목 움직임에 반응하는 로터에 의해 와인딩되고, 로터가 회전하며 배럴 스프링(메인 스프링)에 에너지를 전달합니다.
- 최소 45시간 파워리저브. 파워리저브란 외부 동력원 없이 자체 동력 축적량으로 시계가 작동하는 시간을 말합니다. 따라서 45시간 이상 시계를 착용하지 않은 경우, 무브먼트를 구동시키기 위해 수동으로 와인딩해야 합니다.

## 에르메스 인터체인저블 시스템

고객님은 시계의 브레이슬릿/스트랩과 버클을 에르메스만의 인터체인저블 시스템을 통해 교체할 수 있으며, 이 기능 덕분에 에르메스 매장을 방문하지 않고도 브레이슬릿/스트랩과 버클을 쉽게 변경할 수 있습니다. 여러 개의 브레이슬릿/스트랩이 있는 경우 기분에 따라 소재와 컬러를 선택할 수 있습니다.

### 교체가 가능한 브레이슬릿/스트랩

커버를 케이스 안쪽으로 당겨 브레이슬릿/스트랩과 바를 분리합니다.



한국어 ■

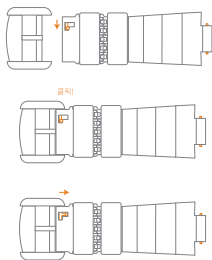
## 교체 가능한 버클

시계와 함께 제공된 도구를 사용하여 버클 뒷면의 잠금장치를 이동시킵니다. 그런 다음 버클의 단부를 풀고 이어서 클립의 단부를 풉니다.

동일한 절차를 역순으로 진행하여 새 브레이슬릿/스트랩이나 새 버클을 장착합니다.

시계를 착용하기 전에 항상 브레이슬릿/스트랩이나 버클을 살짝 당겨서 단단히 고정되었는지 확인합니다.

에르메스는 브레이슬릿/스트랩 또는 버클 교체 시 취급 부주의에 대해 책임을 지지 않습니다.

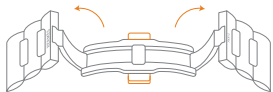
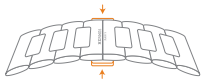


## 버터플라이 클라스트 (메탈 브레이슬릿만 해당)

에르메스 메탈 브레이슬릿에는 두 부분으로 연결된 잠금 장치가 장착되어 있습니다.

1. 버클 양쪽에 있는 두 개의 측면 푸셔를 동시에 누르면 열립니다.
2. 먼저 아래 부분을 눌러서 닫고, 반대쪽 부분을 누르면 완전히 닫힙니다.

시계를 떨어트리지 않도록 항상 테이블 위에서 작업을 수행합니다. 에르메스는 취급 부주의에 대해 책임을 지지 않습니다.



한국어 ■

## 방수

고객님의 시계는 일상 생활 및 레저용으로 디자인된 모델입니다. 어떠한 경우에도 다이빙 장비로 간주될 수 없습니다.

스크류 다운 타입의 크라운이 없는 메커니컬 무브먼트가 장착된 모든 모델에 대해 수심 100m 방수 테스트를 거쳤습니다.

완벽한 방수를 위해 항상 크라운을 케이스에 밀어넣는 것이 중요합니다.

물이 튀는 것을 포함하여 물과 접촉된 상태에서 크라운을 다루어서는 안 됩니다.

	생활 방수	목욕 샤워	수상 스포츠	프리 다이빙	심해 활동
<b>30m 방수</b>	✓				
	일상 생활에 적합합니다. 습기(땀, 가벼운 비, 손 씻기)와 물 튀 현상에는 문제가 없으나 물과의 직접적인 접촉(샤워, 목욕, 수영)에는 적합하지 않습니다.				
<b>50m 방수</b>	✓	✓			
	가벼운 물과의 접촉(샤워, 목욕)에 적합합니다.				
<b>100m 방수</b>	✓	✓	✓	✓	
	수상 스포츠(서핑, 요트, 수영장 다이빙, 수영 및 프리 다이빙)에 적합합니다. 이 모델은 스쿠버 다이빙용으로 사용이 불가합니다.				
<b>200m 방수</b>	✓	✓	✓	✓	✓
	수심 40미터(스쿠버 다이빙의 제한 수심)까지의 수상 스포츠에 적합합니다.				

## 권장 사항

### 일반 권장 사항

에르메스 시계를 보관할 때는 구매 시 제공된 박스나 해당 목적에 맞게 제작된 케이스에 보관하시기 바랍니다. 여러 개의 시계를 가지고 계신 경우에는 외관 손상을 방지하기 위해 시계끼리 직접 닿지 않게 하십시오. 에르메스 시계는 습기와 열을 피해 통풍이 잘 되는 곳에 보관하세요. 자외선은 다이얼, 핸즈, 스트랩의 색상을 변색시킬 수 있으므로 직사광선이나 강한 빛에 장시간 노출되는 것을 피하는 것을 권장합니다.

단순한 지문이나 먼지를 닦아낼 때는 깨끗한 극세사 천을 사용하고 절대 세게 문지르지 마세요.

알코올, 특히 하이드로알코올 젤을 사용하면 부품의 외관이 손상될 수 있으므로 시계를 이러한 제품에 절대 노출시키지 마십시오.

에르메스 시계가 실수로 알코올이나 기타 부산물에 노출된 경우, 담수로 행군 후 깨끗한 극세사 천으로 조심스럽게 물기를 제거하십시오.

### **무브먼트 정기 유지관리**

모든 정밀 기기와 마찬가지로 에르메스 시계의 무브먼트는 최적의 작동을 유지하기 위해 정기적인 유지보수 및 점검을 받아야 합니다. 메카니컬 무브먼트가 장착된 모델은 최소 5년마다 전체 점검 서비스를 받아야 합니다.

## 시계의 방수 기능 유지

에르메스 시계는 에르메스 생산 기준에 따라 각 모델별로 방수 기준을 설정하고 이에 따른 테스트를 완료했습니다. 방수 기능은 케이스, 크리스탈, 와인딩 크라운의 밀폐 방수 시스템과 수많은 개스킷 및 러그의 관리 상태에 따라 달라집니다.

2년마다 방수 기능을 점검하는 것을 권장합니다. 이 서비스는 에르메스 매장 방문 시 무료로 제공됩니다.

메탈 브레이슬릿이 장착된 에르메스 시계를 바닷물에 담근 경우 담수로 행군 후 깨끗한 극세사 천으로 조심스럽게 물기를 제거하십시오.

샤워나 목욕 시 사용하는 제품(샴푸, 샤워 젤, 비누)과 접촉하는 경우 시계의 씬이 손상될 수 있습니다. 샤워나 목욕 중에는 에르메스 시계를 착용하지 않는 것을 권장합니다.

## 자성

우리는 갈수록 자기장이 증가하는 환경에 살고 있습니다. 자기장은 시간 측정의 정확성에 혼란을 불러 일으켜 에르메스 시계의 움직임을 완전히 정지시킬 수도 있습니다.

자기장은 휴대폰, 디지털 태블릿, 자석 잠금 장치가 있는 핸드백이나 브레이슬릿, 냉장고, 전자레인지, 스피커, 텔레비전, 헤어드라이어, 전기 면도기 등 다양한 물건에서 발생합니다.

## 물리적 충격

골프와 같은 스포츠 활동으로 갑작스럽게 강한 충격을 받거나 사고로 바닥에 떨어진 경우 또는 케이스에 충격이 가해진 경우 에르메스 시계의 외관뿐만 아니라 메커니즘도 손상될 수 있습니다. 메커니즘 내부에는 직경 1/10 밀리미터 이하의 작은 부품들이 있습니다. 이런 부품들의 손상은 에르메스 시계를 외부에서 검사했을 때 보이지는 않으나 치명적인 영향을 줄 수 있습니다.

## 열충격

에르메스 시계의 최적 온도 범위는 0~50°C(32~122°F) 사이입니다.

- 0°C(32°F) 미만의 온도에 장시간 노출되면 성능이 저하될 수 있습니다. (주로 시계가 느려지는 현상).
- 50°C(122°F) 이상의 온도에 장시간 노출되면 무브먼트의 작동에 이상이 발생할 수 있습니다.

## 에르메스 브레이슬릿/스트랩

에르메스 메탈 브레이슬릿 또는 러버 스트랩을 관리하기 위해 다음 사항에 유의해주시기 바랍니다.

### 착용 시

물, 기름, 열, 빛과 같은 외부 요소로부터 브레이슬릿/스트랩이 영향을 받을 수 있으니 주의 하십시오. 물에 닿았을 경우 부드러운 천으로 닦아내세요.

### 착용하지 않을 경우

에르메스 브레이슬릿/스트랩을 빛이 들어오지 않는 건조한 곳에 보관하세요.

안전하게 관리된 에르메스 시계의 브레이슬릿/스트랩은 귀하의 손에 닿으면서 점점 아름다워지며 세월의 멋이 묻어나 독특한 개성을 지니게 될 것입니다.

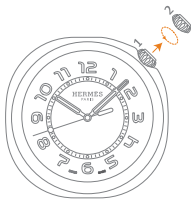
한국어 ■

## 시, 분 설정 방법

### 중요 사항

무브먼트의 원활한 작동을 위해 다음을 단계적으로 따르시기 바랍니다. 시간 설정은 언제든지 가능합니다.

물이 튀는 것을 포함하여 물과 접촉된 상태에서 크라운을 다루어서는 안 됩니다.



## 1. 매뉴얼 와인딩

크라운 위치 1 (처음 위치)

크라운을 완전히 밀어넣습니다. 이는 시계를 착용했을 때의 정상 위치입니다.

시계가 멈춘 경우 항상 크라운을 시계 방향으로 30회 수동으로 와인딩하여 동력을 제공합니다. 그 이후에는 손목의 움직임에 따라 시계가 자동으로 와인딩됩니다.

한국어 ■

## 2. 시간 설정

크라운 위치 2 (크라운을 당긴 위치)

크라운을 2 위치로 당겨 빼낸 후, 크라운을 반시계 방향으로 돌려 시간을 설정합니다.

## 3. 착용 준비

크라운을 다시 1 위치(처음 위치)로 밀어넣습니다. 무브먼트가 작동하기 시작하고 방수가 보장됩니다.



HERMÈS HORLOGER, MARCH 2025, PRINTED IN SWITZERLAND